

LAM PLAN propose une nouvelle référence de suspension diamantée dite PRF huileuse de type parafine. La différence avec la suspension présentée dans la précédente news déjà à base huileuse (pas la news hein.... la suspension) c'est que cette parafine est plus facile à nettoyer. Un peu d'eau un peu de savon et hop ...

Ce produit a été spécialement conçu pour la lithopréparation !! Waouh

C'est un monocristallin qui existe en 1 μ , 3 μ et 1/4 μ .

Flacons de 400ml.

Les mêmes sortent aussi un nouveau tapis de polissage, le Touchlam 2TA1 Dit "Quickfix" (système de fixation genre silicone. Cette matière adhère à pas mal de supports y compris le supports magnétiques parait-il).

La particularité du TouchLam 2TA1 : il dure très longtemps .. à tester !!

NOUS DONNONS

Cette rectifieuse Logitech dont le bras peut porter cinq lames de 30x45mm maintenues par le vide,. Cette machine se branche sur le même système de vide que les rodeuses Logitech (photo milieu bas). Nous nous en sommes beaucoup servis à une époque avant de constater qu'avec la petite tronçonneuse d'arasement compacte 1.02.23 de chez Brot, nous ne coupons qu'une lame à la fois certes mais beaucoup plus rapidement (pas de vide à faire, pas de lames à installer ...)

C'est une belle machine , la scie ne fonctionne que capot fermé mais je suppose qu'un bricolage permettrait d'enlever le bras actuel pour le remplacer par un système qui calerait une roche. Si l'un de vous se sent une âme de bricoleur, cette machine est à lui. JP Oldra serait prioritaire si toujours intéressé car il s'était manifesté lorsque nous l'avions déjà proposée il y a quelques années. Cette machine dort sous une paille dans notre atelier et si personne n'en veut elle va partir "aux domaines" comme on dit.



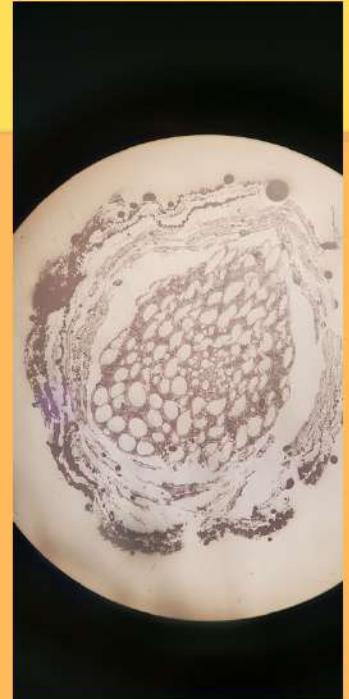
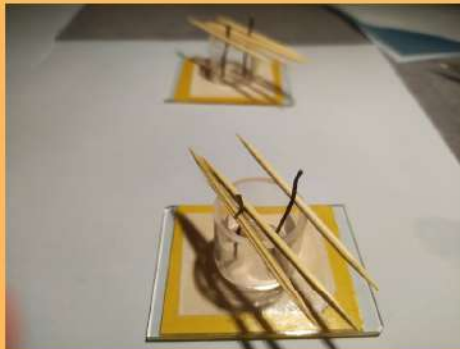
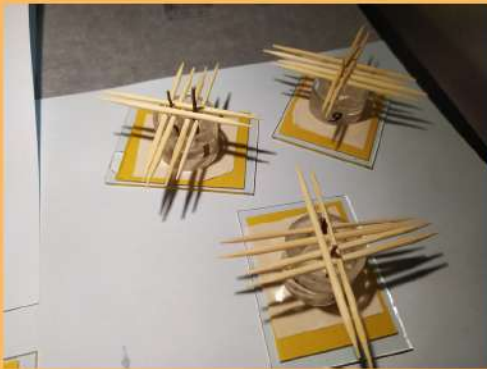
Se branche là !!(ou pas si on l'utilise autrement)

Un travail un peu exotique à Toulouse: Racines en sections polies

En ce moment au laboratoire Géosciences environnement Toulouse, les demandes de préparations que nous réceptionnons se teintent d'exotisme et nous venons de traverser une période sans bonne vieille roche "ordinaire". Ci-dessous quelques photos de la préparation de racines en sections polies.

De l'importance majeure des cure-dents.

Le résultat était très beau .



Je vais vous envoyer un questionnaire sur l'utilisation et la nature de vos abrasifs. Il est presque prêt

Réflexion perso.

Comme vous le savez peut-être, je prends ma retraite le premier décembre 2027. Avec le petit stock de jours de congés de mon CET je pense que j'aurai disparu de la circulation dès novembre. Ce sera pile pour mes 64 ans. Bien sûr ce n'est pas tout de suite mais il serait intéressant que vous réfléchissiez à me remplacer au bureau animateur du réseau. Nous avons eu la chance de voir Lucie se porter volontaire à la suite de Brigitte, j'espère qu'un autre candidat sera pressenti. Homme ou femme, honnêtement il me semble que c'est surtout la motivation qui prévaut, peu importe le genre.

Nous bénéficions d'une décharge de 5% de notre temps de travail pour animer le réseau. Aucune compétence exceptionnelle n'est requise, il faut aimer communiquer, partager, défendre notre métier et avoir envie qu'il évolue au mieux pour tous..... chacun s'implique dans ce qu'il aime faire, vous aurez compris que moi, c'est plutôt la comm'.

Christophe et Xavier sont davantage à l'interface relation avec les instances supérieures (INSU, CNRS entre autres), Lucie est encore nouvelle..... bref réfléchissez-y ! Think about it !

Les portraits !!

Vénice Frémont (Toulouse)

Bonjour à tous,

Je me présente, **Vénice Frémont**. Depuis octobre 2025 je suis en CDD d'1 an à l'Université de Toulouse auprès de Fabienne qui me forme merveilleusement bien à la lithopréparation.

Officiellement je suis à 50% sur le poste litho, les 50 autres % sont dédiés à l'assistance à l'enseignement des TP de géosciences à la faculté. Dans les faits je passe beaucoup plus de temps à faire des lames, des sections et d'autres préparations d'échantillons plus exotiques.

A l'origine je suis professeure de S.V.T, j'ai d'ailleurs fait toutes mes études à l'Université de Toulouse où j'ai rencontré une grande partie des personnes qui sont aujourd'hui mes collègues. J'ai eu mon CAPES en 2019 puis j'ai enseigné durant 6 ans dans des collèges et des lycées de la région de Paris puis de Toulouse.

Lassée (pour bien des raisons) de ce métier je me suis mise en disponibilité pour me réorienter, j'ai eu vent du CDD par un ami, j'ai rencontré Fabienne, postulé, été retenue, et me voici ! Voilà toute l'histoire, qui continuera je l'espère.

Je suis très heureuse de découvrir ce beau métier que je trouve très varié et manuel à souhait. C'est une chance de pouvoir vous rencontrer à l'occasion de la réunion des lithos en juin prochain !



Philippe Turpaud (Trieste)



Je suis Philippe Turpaud, lithopréparateur depuis 2 ans à l'Université de Trieste, Italie (labo Mathématique, Informatique et Géosciences). Christophe Névado a permis mon introduction dans le réseau malgré ma situation particulière et je l'en remercie beaucoup.

Après mes études en Géologie à Montpellier et mon doctorat en GéoChronologie à Mainz (Allemagne), je me suis transféré à Trieste en 2006. Après environ 18 ans de récolte et traitement de données en hydrogéologie, SIG, un peu de pédologie et maintenance de stations sismologiques, toujours en contrats précaires et principalement à l'Université de Trieste, s'est présenté l'opportunité d'un CDI comme lithopréparateur. Cela m'a permis de revenir à ce pour quoi j'avais étudié la géologie en premier lieu, le contact avec les roches.

Je suis responsable de l'atelier depuis début 2024. En plus des essais et erreurs, j'ai appris le métier en stages auprès de Birgit Leipner-Mata à Erlangen (Allemagne) et auprès de Christophe et Doriane que ne pourrais jamais remercier assez. Je commence à avoir pris la main et suis ravi de ce métier.

Pour le tronçonnage, j'ai une Labotom-20 (Struers). Pas de coupe à la main mais elle a été achetée peu de temps avant que je ne commence, pas d'espoir de la changer. Pour l'enrobage j'utilise la Water-clear + W 300 (R&G Faserverbundwerkstoffe) ; un peu lente à polymériser mais très bonne et pas cher. Pour la préparation des sucres j'utilise une laboPol-30 (Struers) avec disques diamantés liant métal. J'aime bien rectifier aussi les bords des sucres jusqu'au disque diamanté 600 pour avoir les bords des échantillons bien nets. Je finis la face à coller à la main sur plaque de verre et carbure de silicium. Pour le collage, j'utilise l'Araldite 2020 avec vide préalable comme Christophe et Doriane (merci à vous). Pour l'arasement et la rectification des lames, j'ai une vieille PetroThin (Buehler) qui fait le travail de manière acceptable. Je finis les lames d'environ 80-100 microns à 30 microns, encore une fois, à la main sur carbure de silicium ; Je n'ai pas de rôdeuse, l'atelier n'est pas très riche. Pour le polissage, j'ai une laboPol-30 avec bras LaboForce-Mi. Pour le collage temporaire des lames épaisses double polis (ou autre) j'utilise la 555-HMP de Crystalbond. Un peu d'eau chaude et la lame se décolle toute seule.

Je travaille principalement sur carbonates de notre région et sur gabbro et pyroxénites de la zone d'Ivrea ; Plus les lames pour l'enseignement qui sont très variées. Occasionnellement je dois travailler sur météorites mais suis encore en difficulté vu la quantité réduite des échantillons et leur coût élevé.

Je suis très enthousiaste de faire partie du réseau. Cela n'existe malheureusement pas en Italie ; Peut-être, quand j'aurais plus d'expérience, je pourrais tenter d'en créer un de ce côté des Alpes. J'ai hâte de vous connaître personnellement et de pouvoir échanger avec vous.

RV en Pays Arverne du 08 au 12 Juin !!



Cha ché Christophix.... un lithopréparateur Arverne

"Arverna civitas nobilissima"

Devise de la ville de Clermont-Ferrand qui signifie: la très noble cité Arverne

Cha ché Alambix, un tavernier Arverne



La chaîne des puys est un ensemble de 80 volcans qui s'étirent sur 45 kms dans le nord du massif central. Elle est orientée nord-sud et constitue une bande de 3 à 5kms de large dans le département du puy de dôme à l'ouest de Clermont-Ferrand. Les volcans qui la constitue datent de l'ère quaternaire. Le puy de dôme est le plus haut et le plus jeune des puys de la chaîne (1465m). Nous avons déjà fait connaissance de cette chaîne en 2011 à St Etienne et nous en saurons davantage bientôt. Une rencontre sous le signe du volcanisme !!



In english please !

Voici une liste non exhaustive du vocabulaire qui permet de converser en anglais au sujet de notre métier et de ses différentes facettes. J'espère que ce lexique vous sera aussi utile qu'à nous !

(C'est Vénice qui a bossé là dessus)

Abrasif : Abrasive	Planéité : Flatness
Ajouter : To add	Plat : Flat
Alumine : Alumina	Plateau (de rodeuse) : Lapping plate
Bain à ultrason : Sonic clearer	Platine : Lapping jig
Carbure de silicium (SiC) : Silicon carbide (ou silicon carbide powder)	Ex : Platine porte lame : Thin section lapping jig
Collage/Adhérence roche/verre : Bonding	Plaque chauffante : Hot plate
Colle : Glue	Poids : Weights
Coller : To glue	Polir : To polish
Compareur (pour tête de rodeuse) : Setting jig	Polisseuse : Polishing machine
Dépolissage (du verre) : Grinding	Pompe à vide : Vacuum pump
Disque de scie (diamanté) : Diamond saw blade	Pore (de la roche) : Pore
Disque diamanté (métallique) : Cast-iron lap	Porosité : Porosity
Draps de polissage : Polishing cloth	Porte lame : Vacuum chuck port
Dressage : Grinding	Presse (pour collage) : Bonding jig
Dresser (le sucre) : To grind	Rayer : To scratch
Durcisseur : Hardener	Rayure(s) : Scratch(es)
Echantillon(s) : sample(s)	Rectifieuse/Meule : Grinding machine
Enceinte à vide : Vacuum embedding	Résine : Resin
Enlever (dans le sens de nettoyer-ôter-éliminer): To remove	Résine d'imprégnation : Impregnation resin/ Impregnating mixture
Epaisseur : Thickness	Rinser : To rinse
Etaler : To spread	Roche(s) : Rock(s)
Imprégnation : Impregnation	Rodage : Lapping/Grinding
Lame de verre : Glass slide (ou slide tout court)	Roder : To lap/To grind
Lamelle : Cover slip (ou cover glass slide)	Rodeuse : Lapping machine
Lame(s) mince(s) : Thin section(s)	Scie : Saw
Lubrifiant : Lubricant (huile=oil, alcool=alcohol, eau=water, savon=soap)	Scier: To saw
Lumière polarisée : Polarized light	Sécher : To dry
Lumière réfléchi : Reflected light	Section(s) : Section(s)
Lumière transmise : Transmitted light	Sous vide : Under vacuum
Mélange : Mixture	Sucre : (Rock) chip
Mélanger : To stir	Suspension diamantée : Diamond suspension
Micron : Micron	Tête de rodeuse : Vacuum jig/Vacuum chuck
Microscie : Microsaw	Trancher/Scier : To slice/To saw
Mince: Thin	Vide : Vacuum
Nettoyer: to clean	